



**Výroční zpráva
2022**



Kontaktní data

ENERGIE obecně prospěšná společnost

Hornická 106, 435 13 Meziboří

Telefon: **476 748 134** spojovatelka

Mobilní telefony: **601 549 286** Mgr. Šárka Švejkarová, ředitelka společnosti

731 108 481 Blanka Rejlková, DiS., vedoucí soc. úseku

731 329 105 Jaroslava Matoušová Funioková, vedoucí chráněných dílen

E-mail: energie.ops@seznam.cz

reditel@energie-ops.cz

soc.usek@energie-ops.cz

ch.dilny@energie-ops.cz

Webové stránky: www.energie-ops.cz

Bankovní spojení: **KB, a.s. Litvínov,**
č.ú. 27- 0141240227/0100

Datová schránka: **7avhk77**

Orgány společnosti

Správní rada

Mgr. Pavla Tomášová – předseda
Mgr. Hana Slapničková
Mgr. Vlasta Králíčková
Mgr. Ladislav Turbák
Libuše Karbanová
Mgr. Veronika Knoblochová

Dozorčí rada

Mgr. Eva Sekyrková – předseda
Ilona Machová
Ing. Vladimír Vopelka

Motto

„Člověk s postižením má stejné potřeby jako zdravý člověk. První z nich je být uznán a milován takový, jaký je.“
Sestra Michele Pascale Duriezová

Poslání ENERGIE o.p.s.

Posláním organizace je poskytovat obecně prospěšné služby mentálně a zdravotně postiženým občanům. Podporovat jejich integraci do běžného života zdravé společnosti, posilovat samostatnost a pomáhat jim při uspokojování sociálních potřeb.

Cíle ENERGIE o.p.s.

Cílem ENERGIE o.p.s. je:

- zajistit důstojný život mentálně postiženým a duševně nemocným lidem
- prosazovat a obhajovat práva a zájmy mentálně postižených a duševně nemocných
- zmírnit nebo odstranit vytvářením pracovních míst pro zdravotně postižené znevýhodnění těchto jedinců na trhu práce

Důležité momenty v historii ENERGIE o.p.s.

- | | |
|---------------|--|
| 1997 | - založení společnosti ENERGIE o.p.s. se sídlem v Litvínově – Janově |
| 23. 3. 1998 | - zapsání společnosti do rejstříku obecně prospěšných společností vedeným Krajským soudem v Ústí nad Labem |
| červen 1999 | - přesídlení společnosti do větších prostor bývalého internátu v Meziboří |
| 2000 | - zahájení činnosti stacionáře pro mentálně postižené a duševně nemocné a otevření chráněné dílny kartonáž |
| 2001 | - zahájení činnosti chráněné dílny keramika |
| září 2002 | - otevření ergoterapeutické dílny (později přejmenována na aktivizační dílnu) |
| červenec 2003 | - otevření chráněné šicí dílny |
| říjen 2003 | - zahájení rekonstrukce levého křídla objektu společnosti za finanční podpory Phare 2000, která byla dokončena v květnu 2004 - zvýšení kapacity stacionáře |
| listopad 2005 | - zahájení realizace projektu Phare 2003 RLZ s názvem Vzdělávání dlouhodobě nezaměstnaných a osob s nízkou kvalifikací. Projekt byl dokončen v srpnu 2006. |
| září 2006 | - zprovoznění nového patra stacionáře - navýšení kapacity o 10 míst |
| 2007 | - registrace sociálních služeb Domov se zvláštním režimem, Domov pro osoby se zdravotním postižením a Odlehčovací služby dle zákona o sociálních službách |
| únor 2007 | - zahájení realizace projektu v programu SROP s názvem Podpora začlenění mentálně handicapovaných a chronicky duševně nemocných osob do společnosti. Projekt byl ukončen v únoru 2008. |
| říjen 2009 | - registrace sociální služby Chráněné bydlení – individuální |
| prosinec 2009 | - ukončení provozu ubytovny, navýšení kapacity pro sociální služby o 11 míst |

- 2010 - zvýšení kapacity služby Chráněné bydlení – individuální – 2 nové byty
- zahájení realizace projektu z ESF OPLZZ s názvem Pracovně sociální aktivizace mentálně postižených a dlouhodobě duševně nemocných, Projekt byl ukončen v prosinci 2012.
1. 1. 2011 - transformace sociálních služeb Domov se zvláštním režimem a Domov pro osoby se zdravotním postižením na sociální službu Chráněné bydlení – skupinové
- 2012 - rozšíření služby Chráněné bydlení – individuální - zakoupení rodinného domku na Markově kopci a bytu 1+3 v Okružní ulici v Meziboří
- 2013 - rozšíření služby Chráněné bydlení – individuální zakoupení druhé části rodinného dvojdomku na Markově kopci v Meziboří
- 2015 - rozšíření služby Chráněné bydlení – individuální zakoupení bytu 1+1 v Hornické ulici v Meziboří
- 2016 - rozšíření služby Chráněné bydlení – individuální zakoupení 2 bytů 1+1 v ul. J.A. Komenského v Meziboří
- 2021 - získání trvalého statutu Zaměstnavatel na chráněném trhu práce

Poskytované služby a provozované činnosti

Sociální služby

Chráněné bydlení
Odlehčovací služby

Provozování chráněných dílen

Chráněná dílna Kartonáž a kompletace
Chráněná šicí dílna
Chráněná dílna Keramika

Sociální služby

CHRÁNĚNÉ BYDLENÍ – skupinové a individuální

Cílová skupina Chráněné bydlení skupinové:

- osoby s lehkým, středním mentálním postižením či dlouhodobým duševním onemocněním ve věku od 19 do 64 let, které potřebují dohled jiné fyzické osoby

Kapacita: 49 osob

Cílová skupina Chráněné bydlení individuální:

- osoby s lehkým, středním mentálním postižením či dlouhodobým duševním onemocněním ve věku od 19 do 64 let, které nejprve využívaly Chráněné bydlení na adrese Hornická 106, 43513 Meziboří a u kterých došlo ke zlepšení sociálních dovedností do té míry, že zvládají individuální chráněné bydlení

Kapacita: 12 osob

Služba není určena imobilním osobám, agresivním osobám, osobám závislým na návykových látkách, osobám s projevy narušujícími kolektivní soužití, osobám nesamostatným v základních sebeobslužných činnostech, osobám, které se neorientují v prostoru, čase a vlastní osobou.

Posláním sociální služby Chráněné bydlení je vytvoření životního zázemí každému uživateli tak, aby mohl v co největší míře žít podle vlastních představ.

Cílem sociální služby Chráněné bydlení je umožnit uživateli, aby se v co největším rozsahu zapojil do běžného života společnosti.

Popis služby

Chráněné bydlení (skupinové chráněné bydlení) – Hornická 106, 435 13 Meziboří

- ubytování v jednolůžkových pokojích (pouze na žádost uživatele /partnerské dvojice/ – pokoj dvoulůžkový) nebo v bytech L1
- celodenní stravování (možnost dietního stravování), podmínky pro samostatnou přípravu jídla
- služby spojené s ubytováním (praní, žehlení prádla, drobné opravy prádla), podmínky pro samostatnou péči o prádlo
- individuální a skupinové aktivity (aktivizační činnosti - zaměstnávání a další vzdělávání uživatelů)
- sociálně terapeutické činnosti (aktivizační dílna, hudební klub)
- podpora přirozených sociálních vztahů a kontakt s přirozeným prostředím (podpora rodinných vazeb, výlety)
- pomoc při uplatňování práv, oprávněných zájmů a při obstarávání osobních záležitostí
- pomoc s nákupy, internet
- přítomnost pracovnice sociální péče 24 hodin denně

Chráněné byty (individuální chráněné bydlení) – byty a domy v v Meziboří

- byty o velikosti 1+1, 1+2, 1+3 a rodinný dům o velikosti 1+4, 1+3
- stravování (samostatně nebo na adrese Hornická 106, 435 13 Meziboří)
- nácvik dovedností spojených se zajištěním chodu domácnosti
- pomoc s úklidem
- aktivizační činnosti (zaměstnávání a další vzdělávání uživatelů)
- pomoc s vyřizováním osobních záležitostí
- pomoc a dohled asistentky v chráněných bytech

Poskytování sociální služby Chráněné bydlení ve společnosti ENERGIE o.p.s. vychází z těchto obecných zásad:

- podpora samostatnosti a soběstačnosti, vyrovnávání příležitostí (např. v oblasti práce, bydlení, společenských vztahů, trávení volného času atd.)
- podpora individuality uživatelů
- respektování osobnosti a lidských práv uživatelů a obhajoba jejich práv
- vzájemná rovnocenná komunikace a tolerance mezi uživateli a zaměstnanci
- přizpůsobení sociální služby uživatelům

ODLEHČOVACÍ SLUŽBY – ambulantní a pobytové

Cílová skupina:

- muži a ženy ve věku od 19 do 64 let s lehkým či středním mentálním postižením nebo dlouhodobým duševním onemocněním, kteří jsou v trvalé péči rodiny nebo svých blízkých

Kapacita: 15 osob pro ambulantní odlehčovací služby

Kapacita: 3 lůžka pro pobytové odlehčovací služby

Posláním sociální služby Odlehčovací služby je usnadnění života rodinám trvale pečujícím o osoby s postižením.

Cílem sociální služby Odlehčovací služby je poskytnout pečující rodině prostor na nezbytný odpočinek.

Služba není určena imobilním osobám, agresivním osobám, osobám závislým na návykových látkách, osobám s projevy narušujícími kolektivní soužití, osobám nesamostatným v základních sebeobslužných činnostech, osobám, které se neorientují v prostoru, čase a vlastní osobou.

Poskytování sociální služby Odlehčovací služby ve společnosti ENERGIE o.p.s. vychází z těchto obecných zásad:

- podpora samostatnosti a soběstačnosti
- podpora individuality uživatelů
- přizpůsobení sociální služby uživatelům

Zhodnocení roku 2022 v sociálních službách

- kapacita sociální služby Chráněné bydlení byla naplněna
- kapacita sociální služby Odlehčovací služby nebyla naplněna, nicméně začal stoupat zájem pečujících rodin o tuto službu zpět na úroveň před obdobím COVID -19
- uživatelé Chráněného bydlení byli podporováni v zapojení do pracovní činnosti ať již v rámci provozu ENERGIE o.p.s. tak i na otevřeném trhu práce – zaměstnáno bylo celkem 19 uživatelů
- probíhaly aktivizační činnosti uživatelů Chráněného bydlení a Odlehčovacích služeb, podpora turistických aktivit, samostatných dovolených uživatelů, sportovních aktivit (plavání, cyklistika), kulturních aktivit (hudební setkání), zkoušení vaření různých jídel apod.
- uživatelé byli podporováni v netradičních sportovních aktivitách např. Zipline Klíny
- uživatelé byli podporováni v rámci svých práv – svoboda náboženského vyznání - příprava a křest 2 uživatelů, pravidelná setkání
- uživatelé byli podporováni v prohlubování a v opětovném navazování rodinných vztahů a kontaktů
- byly zrealizovány 2 psychorelaxační pobyty pro uživatele
- probíhala spolupráce v rámci účasti uživatelů na akcích pořádaných organizacemi v okolí poskytujícími sociální služby
- podpora dobrovolnické činnosti

- podpora spolupráce se školami zaměřenými na studijní programy v oblasti sociální práce a péče
- dobře fungovala spolupráce s Potravinovou bankou Džbánsko v zajištění potravin pro uživatele s nízkými příjmy
- v rámci sociálních služeb byly využity 3 počítače věnované Nadací ORLEN v rámci PC bazaru
- průběžně byly plněny požadavky Statutárního města Mostu a města Litvínova vyplývající ze zapojení ENERGIE o.p.s. do Komunitních plánů těchto měst
- zajišťovaly se základní činnosti vyplývající z Pověření k poskytování sociálních služeb vydaného Ústeckým krajem
- byly vyhodnoceny a zapracovány do procesu poskytování sociální služby Chráněné bydlení připomínky vzešlé z Inspekce sociálních služeb

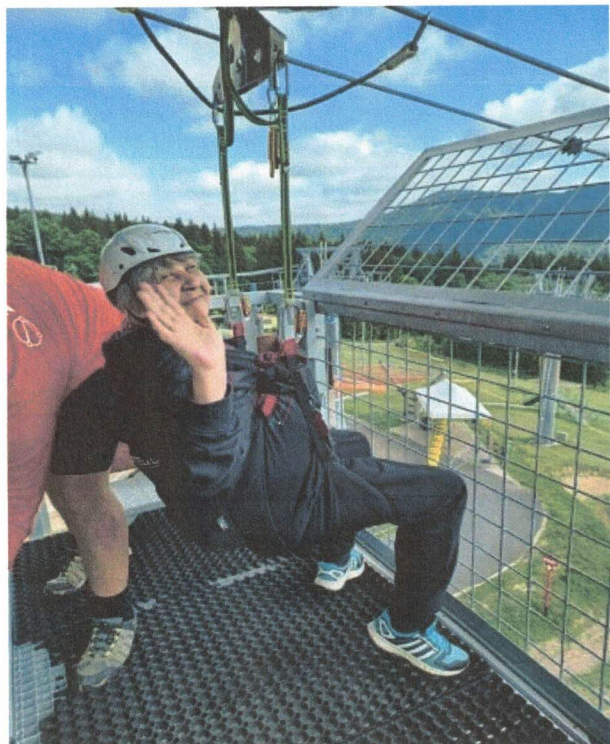
Plán činností v sociálních službách pro rok 2023

- zajistit plnou kapacitu sociálních služeb
- zvyšovat kvalitu poskytovaných sociálních služeb
- v souvislosti s novelou zákona o požární ochraně upravit kapacity chráněného bydlení tak, aby byly splněny požadavky zákonného dodržování této právní normy
- podporovat dobrovolnickou činnost v poskytovaných sociálních službách
- podporovat spolupráci se školami zaměřenými na studijní programy v oblasti sociální práce a péče v rámci studentských praxí
- pokračovat ve spolupráci s Potravinovou bankou v rámci poskytování potravin pro uživatele s nízkými příjmy
- podporovat aktivizační činnosti uživatelů
- podporovat uživatele v zaměstnání a pomáhat vyhledávat dalším uživatelům pracovní uplatnění
- podporovat rodinné vazby uživatelů a partnerské vztahy
- zrealizovat psychorelaxační pobyt pro uživatele
- nadále plnit úkoly vyplývající ENERGIÍ o.p.s. ze zapojení do Komunitního plánování měst Mostu a Litvínova, akce Říjen pro neziskovky
- plnit základní činnosti vyplývající z Pověření k poskytování sociálních služeb vydaného Krajským úřadem v Ústí nad Labem pro rok 2022 – 2024

Návštěva Aquadromu v Mostě



Zipline Klíny



Táborák před ENERGÍÍ



Psychorelaxační pobyt Červený Hrádek



Říjen pro Neziskovky v Mostě



Chráněné dílny

Cílová skupina:

- osoby se zdravotním postižením, které mají mimořádně omezenou možnost pracovního uplatnění

Chráněné dílny splňují podmínky § 76 zákona o zaměstnanosti č. 435/2004 Sb. a ENERGIE o.p.s. je dle § 81, odst. 2b zákona o zaměstnanosti oprávněna poskytovat potvrzení o tzv. náhradním plnění, které nahrazuje povinnost zaměstnávat občany se zdravotním postižením.

Chráněná dílna kartonáž a kompletace

Výroba předmětů z kartonu a činnosti s tím související a montážní, kompletační práce. Dále pak ruční techniky – vazba knih, šití knih, lepení, zlacení. Výrobky dle přání zákazníka.

Chráněná dílna keramika

Výroba dárkové keramiky a keramiky na přání zákazníka. Výrobky z keramiky jsou doplněny sortimentem svíček a mýdel ruční výroby. Možnost propojení výrobků z keramiky a výrobků šicí dílny. Preferujeme originalitu a kombinovatelnost jednotlivých výrobků.

Chráněná šicí dílna

Jednoduché šicí práce (přidržovací pásy, vlajky, dárkové předměty apod.). Dlouhodobá smluvní zakázka s německým partnerem. Činnost dílny byla rozšířena o šité výrobky, které je možné kombinovat s výrobky z keramiky nebo kartonáže.

Zhodnocení roku 2022 v chráněných dílnách

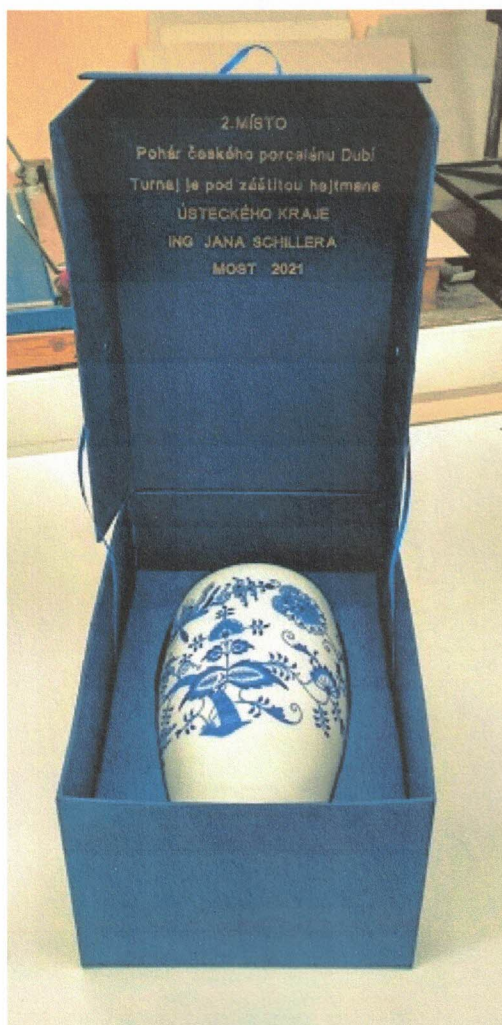
- personální obsazení v chráněných dílnách bylo stabilní, v chráněné dílně Kartonáž a kompletace byli zaměstnáni 3 zaměstnanci se zdravotním postižením, v chráněné šicí dílně byli zaměstnáni 3 zaměstnanci se zdravotním postižením a v chráněné dílně Keramika byli rovněž zaměstnáni 2 zaměstnanci se zdravotním postižením
- v šicí dílně pokračovala dlouhodobá zakázka s německou firmou HAKA GbR
- poptávka pro výrobcích chráněných dílen postupně rostla
- zakázky nám poskytly firmy a organizace - United Energy, Metrostav, INNO COMP Bohemia, OHK, Herkul, Dámský házenkářský klub Baník Most
- zakázky nám poskytly města v okolí – Statutární město Most, město Lom, město Litvínov, město Meziboří
- sortiment výrobků byl prezentován a prodáván v Zahradnictví Dvořák a syn v Teplicích, v prodejně Špajz v Mostě, v Perníčkův sen v Praze, Ing. Kateřina Volmanová v Bilině
- pokračovala zakázka na kompletaci holicích strojků pro firmu Personna International CZ v Teplicích a kompletace obálek pro firmu FUTURE 21
- pokračovala kompletace materiálu pro firmy ROS Czech a Pro Office
- pokračovala dobrá spolupráce s Úřadem práce v Mostě v rámci zaměstnávání zdravotně postižených zaměstnanců

Plán činností v chráněných dílnách pro rok 2023

- udržet optimální personální obsazení chráněných dílen v návaznosti na zvýšenou poptávku po výrobcích z jednotlivých chráněných dílen
- zajistit dostatek zakázek pro chráněné dílny
- hledat nové prodejní možnosti výrobků chráněných dílen
- rozšiřovat a inovovat výrobní program
- nabídka vhodných sestav výrobků pro firmy (např. dárky pro zaměstnance, ocenění, dárky pro úřady v rámci akce vítání občánků apod.)
- prezentace výrobků chráněných dílen pro získávání nových zakázek
- udržení kompletačních prací pro firmy ROS, Pro Office, Persona International CZ, Future 21
- pokračovat v dobré spolupráci s Úřadem práce v Mostě

Výrobky chráněných dílen

Kartonáž



Keramika



Šicí dílna



Chráněná pracoviště

ENERGIE o.p.s. v rámci poskytování sociálních služeb a provozování chráněných dílen zaměstnává občany se zdravotním postižením na těchto pozicích:

- vedoucí sociálního úseku
- ekonom
- pomocná účetní
- asistent aktivizačního pracovníka
- doprovodný asistent
- pracovník sociální péče
- uklízečka
- pradelna – vrátná
- pradelna-uklízečka-výdejce stravy

- stravovatelka
- uklízečka-výdejce stravy
- pomocná síla v kuchyni
- vrátný - pomocný dělník
- pomocný dělník v údržbě

Na chráněných pracovištích bylo v roce 2022 zaměstnáno celkem 38 zaměstnanců se zdravotním postižením a tito zaměstnanci tvořili z celkového počtu zaměstnanců ENERGIE o.p.s. 70,16 %.

V roce 2022 proběhla kontrola zaměstnávání zdravotně postižených zaměstnanců ze strany Úřadu práce v Mostě s výsledkem bez závad.

Provozní úsek

Zhodnocení roku 2022 v provozním úseku

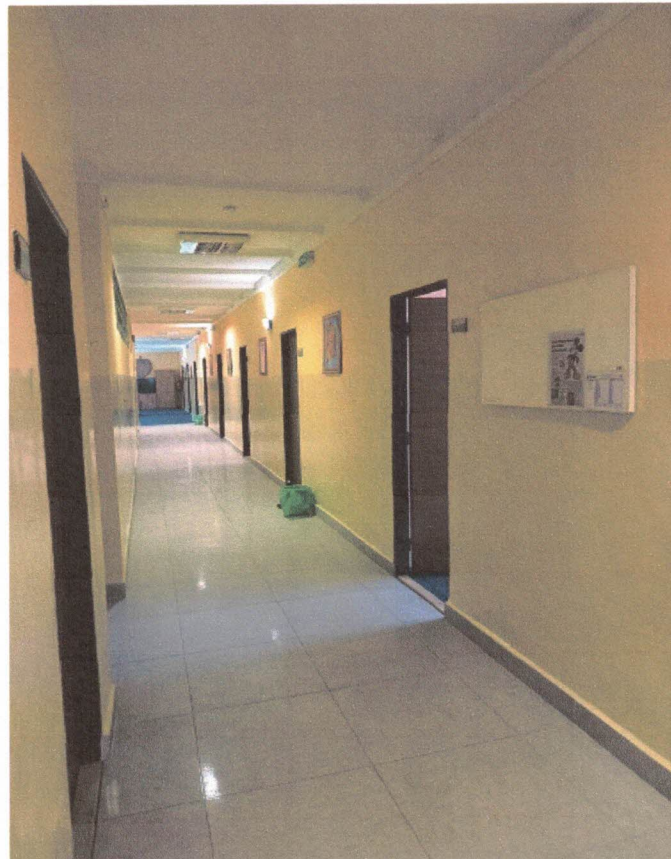
- v průběhu roku 2022 byly investice a opravy z části pozastaveny z důvodu rapidního navýšení cen plynu a elektřiny, kdy část financí na opravy muselo být použito k úhradě těchto energií

- byla vyměněna dlažba chodby ve třetím patře pravé části budovy, tato chodba byla rovněž vymalována včetně společenské místnosti
- byla vymalována chodba a společenská místnost v druhém patře pravé části budovy
- byla provedena oprava zídky na zahradě před budovou ENERGIE o.p.s.
- došlo k výměně ventilátoru za průmyslové odsávání v kuřárnách na pravé a levé straně chráněného bydlení
- byly vyměněny požární hadice u hydrantů na levé straně budovy
- započala montáž autonomní požární signalizace, která doplní stávající systém požárních hlásičů do téměř všech prostor chráněného bydlení skupinového
- byla vyměněna podlahová krytina v chráněné dílně Kartonáž
- výměna osvětlení za úsporná ve výdejně stravy
- pokračovalo se v malování pokojů a výměně nábytku, koberců v chráněném bydlení skupinovém a individuálním
- probíhaly další provozní opravy a činnosti zajišťující optimální chod ENERGIE o.p.s.

Plán činností v provozním úseku pro rok 2023

- rekonstrukce koupelny v chráněném bytě na adrese Okružní 276 Meziboří
- oprava koupelny v buňce na L1
- rekonstrukce schodiště vedoucího do domku na Markově kopci čp. 437
- malování chodby ve druhém patře levé strany budovy
- oprava štítu (fasády) a doplnění odvětrávacích dílů na střechu levého křídla budovy ENERGIE o.p.s.
- pořízení dalšího chráněného bytu
- malování pokojů, výměna koberců a nábytku
- další provozní opravy a úpravy

Společenská místnost P3 a chodba P3



Odvětrání kuřáren





Poděkování ředitelky společnosti zaměstnancům a uživatelům ENERGIE o.p.s.

Chtěla bych poděkovat Všem zaměstnancům i uživatelům sociálních služeb ENERGIE o.p.s. za zvládnutí tak náročného roku, jakým byl rok 2022. Zahájení války na Ukrajině přineslo do našich životů pocit nejistoty, nestability, ztráty bezpečí a zvyšující se ceny energií, potravin a dalších komodit k této psychické nepohodě ještě přispěly. Zvláště pak na naše uživatele, jejichž psychické zdraví je velmi křehké, tato situace velmi silně dolehla, což vyžadovalo spoustu vzájemné tolerance a pochopení ze strany pečujícího personálu. Práce s uživateli v tomto období prověřila profesionální přístup zaměstnanců, jejich empatii a porozumění problémům uživatelů. Ráda bych věřila tomu, že se celková situace v nejbližší době uklidní a že se tak stabilizují i poměry v naší společnosti.

Děkuji Všem a věřím, že i nadále si budeme vycházet vstříc a budeme řešit problémy a úkoly jako sehraný tým, jehož cílem je vytvořit v ENERGI o.p.s. pohodovou a bezpečnou atmosféru domova pro uživatele.

Mgr. Šárka Švejkarová

Podporují nás

čstecký kraj



Meziboří



Litvínov



Úřad práce ČR



PRECIZNOST V PLASTECH

ROS





PROJEKT „AUTO POMÁHÁ 2“



MEZIBOŘÍ

Ing. Jaromír Pour

777 124 924

Za finanční podporu partnerům projektu děkujeme.

PRECIZNOST V PLASTECH

ROS



Město Meziboří



Strojírna Litvínov s.r.o.

ZPRÁVA NEZÁVISLÉHO AUDITORA

Příjemce: **ENERGIE o.p.s.**
Hornická 106
435 13 Meziboří
IČ 250 34 54

Výrok auditora

Provedli jsme audit přiložené účetní závěrky společnosti **ENERGIE o.p.s.** (dále také Společnost) sestavené na základě českých účetních předpisů, která se skládá z rozvahy k 31.12.2022, výkazu zisku a ztráty za rok končící 31.12.2022 a přílohy této účetní závěrky, která obsahuje popis použitých podstatných účetních metod a další vysvětlující informace. Údaje o Společnosti jsou uvedeny v části 1 přílohy této účetní závěrky.

Podle našeho názoru účetní závěrka podává věrný a poctivý obraz aktiv a pasiv společnosti **ENERGIE o.p.s.** k 31.12.2022 a nákladů a výnosů a výsledku jejího hospodaření za rok končící 31.12.2022 v souladu s českými účetními předpisy.

Základ pro výrok

Audit jsme provedli v souladu se zákonem o auditorech a standardy Komory auditorů České republiky pro audit, kterými jsou mezinárodní standardy pro audit (ISA), případně doplněné a upravené souvisejícími aplikačními doložkami. Naše odpovědnost stanovená těmito předpisy je podrobněji popsána v oddílu Odpovědnost auditora za audit účetní závěrky. V souladu se zákonem o auditorech a Etickým kodexem přijatým Komorou auditorů České republiky jsme na Společnosti nezávislí a splnili jsme i další etické povinnosti vyplývající z uvedených předpisů. Domníváme se, že důkazní informace, které jsme shromáždili, poskytují dostatečný a vhodný základ pro vyjádření našeho výroku.

Ostatní informace uvedené ve výroční zprávě

Ostatními informacemi jsou v souladu s §2 písm.b) zákona o auditorech informace uvedené ve výroční zprávě mimo účetní závěrku a naši zprávu auditora. Za ostatní informace odpovídá ředitel Společnosti.

Náš výrok k účetní závěrce se k ostatním informacím nevztahuje. Přesto je však součástí našich povinností souvisejících s ověřením účetní závěrky seznámení se s ostatními informacemi a posouzení, zda ostatní informace nejsou ve významném (materiálním) nesouladu s účetní závěrkou či našimi znalostmi o účetní jednotce získanými během ověřování účetní závěrky nebo zda se jinak tyto informace nejeví jako významně (materiálně) nesprávné. Také posuzujeme, zda ostatní informace byly ve všech významných (materiálních) ohledech vypracovány v souladu s příslušnými právními předpisy. Tímto posouzením se rozumí, zda ostatní informace splňují požadavky právních předpisů na formální náležitosti a postup vypracování ostatních informací v kontextu významnosti (materiality), tj. zda případné nedodržení uvedených požadavků by bylo způsobitelné ovlivnit úsudek činěný na základě ostatních informací.

Na základě provedených postupů, do míry, již dokážeme posoudit, uvádíme, že

- ostatní informace, které popisují skutečnosti, jež jsou též předmětem zobrazení v účetní závěrce, jsou ve všech významných (materiálních) ohledech v souladu s účetní závěrkou a
- ostatní informace byly vypracovány v souladu s právními předpisy.

Dále jsme povinni uvést, zda na základě poznatků a povědomí o Společnosti, k nimž jsme dospěli při provádění auditu, ostatní informace neobsahují významné (materiální) věcné nesprávnosti. V rámci uvedených postupů jsme v obdržených ostatních informacích žádné významné (materiální) věcné nesprávnosti nezjistili.

Odpovědnost statutárního orgánu za účetní závěrku

Ředitel Společnosti odpovídá za sestavení účetní závěrky podávající věrný a poctivý obraz v souladu s českými účetními předpisy a za takový vnitřní kontrolní systém, který považuje za nezbytný pro sestavení účetní závěrky tak, aby neobsahovala významné (materiální) nesprávnosti způsobené podvodem nebo chybou.

Při sestavování účetní závěrky je ředitel Společnosti povinen posoudit, zda je Společnost schopna nepřetržitě trvat, a pokud je to relevantní, popsat v příloze účetní závěrky záležitosti týkající se jejího nepřetržitého trvání a použití předpokladu nepřetržitého trvání při sestavení účetní závěrky, s výjimkou případů, kdy správní rada

plánuje zrušení Společnosti nebo ukončení její činnosti, resp. kdy nemá jinou reálnou možnost než tak učinit.

Odpovědnost auditora za audit účetní závěrky

Naším cílem je získat přiměřenou jistotu, že účetní závěrka jako celek neobsahuje významnou (materiální) nesprávnost způsobenou podvodem nebo chybou a vydat zprávu auditora obsahující náš výrok. Přiměřená míra jistoty je velká míra jistoty, nicméně není zárukou, že audit provedený v souladu s výše uvedenými předpisy ve všech případech v účetní závěrce odhalí případnou existující významnou (materiální) nesprávnost. Nesprávnosti mohou vzniknout v důsledku podvodů nebo chyb a považují se za významné (materiální), pokud lze reálně předpokládat, že by jednotlivě nebo v souhrnu mohly ovlivnit ekonomická rozhodnutí, která uživatelé účetní závěrky na jejím základě přijmou.

Při provádění auditu v souladu s výše uvedenými předpisy je naší povinností uplatňovat během celého auditu odborný úsudek a zachovávat profesní skepticismus. Dále je naší povinností:

- identifikovat a vyhodnotit rizika významné (materiální) nesprávnosti účetní závěrky způsobené podvodem nebo chybou, navrhnout a provést auditorské postupy reagující na tato rizika a získat dostatečné a vhodné důkazní informace, abychom na jejich základě mohli vyjádřit výrok. Riziko, že neodhalíme významnou (materiální) nesprávnost, k níž došlo v důsledku podvodu, je větší než riziko neodhalení významné (materiální) nesprávnosti způsobené chybou, protože součástí podvodu mohou být tajné dohody (koluze), falšování, úmyslná opomenutí, nepravdivá prohlášení nebo obcházení vnitřních kontrol.
- Seznámit se s vnitřním kontrolním systémem Společnosti relevantním pro audit v takovém rozsahu, abychom mohli navrhnout auditorské postupy vhodné s ohledem na dané okolnosti, nikoli abychom mohli vyjádřit názor na účinnost jejího vnitřního kontrolního systému.
- Posoudit vhodnost použitých účetních pravidel, přiměřenost provedených účetních odhadů a informace, které v této souvislosti ředitel Společnosti uvedl v příloze účetní závěrky.
- Posoudit vhodnost použití předpokladu nepřetržitého trvání při sestavení účetní závěrky ředitelem a to, zda s ohledem na shromážděné důkazní informace existuje významná (materiální) nejistota vyplývající z událostí nebo podmínek, které mohou významně zpochybnit schopnost Společnosti nepřetržitě trvat. Jestliže dojdeme k závěru, že taková významná (materiální) nejistota existuje, je naší povinností upozornit v naší zprávě na informace uvedené v této souvislosti

v příloze účetní závěrky, a pokud tyto informace nejsou dostatečné, vyjádřit modifikovaný výrok. Naše závěry týkající se schopnosti Společnosti nepřetržitě trvat vycházejí z důkazních informací, které jsme získali do data naší zprávy. Nicméně budoucí události nebo podmínky mohou vést k tomu, že Společnost ztratí schopnost nepřetržitě trvat.

- Vyhodnotit celkovou prezentaci, členění a obsah účetní závěrky, včetně přílohy, a dále to, zda účetní závěrka zobrazuje podkladové transakce a události způsobem, který vede k věrnému zobrazení.

Naší povinností je informovat ředitele mimo jiné o plánovaném rozsahu a načasování auditu a o významných zjištěních, která jsme v jeho průběhu učinili, včetně zjištěných významných nedostatků ve vnitřním kontrolním systému.

Jméno auditora:

Ing. Dagmar Švecová

Adresa sídla:

Sadová 275, 431 56 Mašťov

Evidenční číslo auditora:

1183

Datum zprávy auditora:

13. června 2023

Podpis auditora:



A handwritten signature in black ink, appearing to read "Dagmar Švecová".

ZPRÁVA AUDITORA

**o ověření způsobu zaúčtování a použití dotace poskytnuté
z programu Podpora sociálních služeb v Ústeckém kraji na rok 2022**

Příjemce dotace: ENERGIE o.p.s.
Hornická 106, 435 13 Meziboří

IČO: 25034545

Číslo žádosti: P/2022/934

Číslo smlouvy: 22/SML1287/SoPD/SV

Doba trvání: 1.1.2022 - 31.12.2022

Auditor: Ing. Dagmar Švecová
evidenční číslo auditora 1183
Sadová 275, 431 56 Mašťov

Příjemce zprávy

Tato zpráva auditora zachycuje výsledky auditu použití a zaúčtování dotace ze státního rozpočtu poskytovatelům sociálních služeb a oblasti poskytování sociálních služeb, poskytnuté příjemci na základě Smlouvy o poskytnutí neinvestiční dotace na podporu sociálních služeb v roce 2022. Určena je především poskytovateli dotace, kterým je Ústecký kraj.

Předmět ověření

Předmětem ověření bylo použití a zaúčtování prostředků poskytnutých na základě výše uvedené Smlouvy.

Audit byl zaměřen zejména na sledování, zda:

- a) prostředky dotace byly použity výhradně k účelovému financování projektu uvedeného ve Smlouvě
- b) čerpání prostředků bylo řádně vedeno a sledováno odděleně v účetní evidenci příjemce v souladu se zákonem o účetnictví
- c) prostředky dotace nebyly poskytnuty jiným osobám, pokud nešlo o úhradu spojenou s realizací projektu uvedeného v rozhodnutí
- d) prostředky dotace nebyly použity na pohoštění a dary, na odměny statutárních orgánů, na členské příspěvky v institucích/asociacích, na splátky půjček a dluhů, leasingové splátky, na odpisy majetku, na tvorbu kapitálového jmění (zisku), na výdaje spojené se zahraničními cestami, na výzkum a vývoj, na rekondační a rekreační pobyty, na stravné, jízdné (mimo cestovních náhrad), na provedení účetního auditu, na pokuty, sankce a na nespecifikované výdaje
- e) prostředky dotace nebyly použity na pořízení dlouhodobého hmotného a nehmotného majetku
- f) poskytnuté prostředky byly vyčerpány do 31.12.2022

Odpovědnost ověřované osoby

Statutární orgán příjemce dotace je odpovědný za dokumentaci předanou auditorovi k ověření skutečností uvedených výše, z hlediska její úplnosti a věcné správnosti. Statutární orgán je zároveň odpovědný za zajištění takového vnitřního kontrolního systému, který v přiměřené míře zajišťuje, že výše předkládaná dokumentace neobsahuje významné (materiální) nesprávnosti způsobené podvodem nebo chybou.

Odpovědnost auditora

Naší odpovědností je vyjádřit na základě našeho ověření závěr k výše uvedenému předmětu ověření. Ověření bylo provedeno v souladu se zákonem o auditorech a Mezinárodními standardy pro ověřovací zakázky – konkrétně pak se standardem ISAE 3000. V souladu s těmito předpisy jsme povinni dodržovat etické požadavky a naplánovat a provést ověření tak, abychom získali přiměřenou jistotu o skutečnostech uvedených výše v předmětu ověření, a proto naše ověření zahrnuje výběrovým

způsobem provedené ověření důkazních informací uvedených výše v předmětu ověření.

Výběr postupů závisí na úsudku auditora, zahrnujícím i vyhodnocení rizik významné (materiální) nesprávnosti údajů poskytnutých příjemcem dotace způsobené podvodem nebo chybou.

Domníváme se, že důkazní informace, které jsme získali, poskytují dostatečný a vhodný základ pro vyjádření našeho závěru.

Závěr

Auditem bylo zjištěno, že příjemci byla poskytnuta dotace v celkové výši 6.845.000,- Kč s následujícím určením:

6.815.000,- Kč	Chráněné bydlení (1534371)
957.000,- Kč	Odlehčovací služby (8221160)

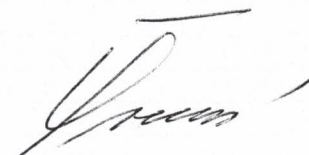
Ověřováním bylo zjištěno, že dotace byla čerpána v souladu se zásadami uvedenými ve Smlouvě. O čerpání a užití dotace byla vedena samostatná účetní evidence odděleně od běžného účetnictví.

Veškeré výdaje vykazované v rámci čerpání poskytnuté dotace splňují podmínky uvedené ve Smlouvě, výdaje jsou doloženy účetními doklady se všemi předepsanými náležitostmi, originály byly prověřeny a jsou uloženy v sídle příjemce, zaúčtování bylo provedeno v souladu s platnými účetními předpisy.

Dle předloženého vyúčtování dotace byla dotace plně vyčerpána.

Na základě výsledků použitých auditorských procedur jsem nezjistila žádnou skutečnost, která by naznačovala jakékoliv nesrovnalosti při čerpání dotace. Domnívám se, že provedený audit dává přiměřený základ pro stanovisko, že předložené vyúčtování vynaložených finančních prostředků k 31.12.2022 je správné a úplné.




Ing. Dagmar Švecová
auditorka

V Mašově dne 13. června 2023

ROZVAHA

Název a právní forma účetní jednotky:

ENERGIE o.p.s.

Sídlo účetní jednotky:

Hornická 106
435 13 Meziboří

Předmět činnosti účetní jednotky:

sociální péče

ke dni 31.12.2022

(v celých tisících Kč)

IČ

25034545

AKTIVA

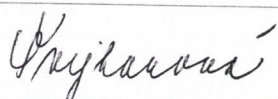
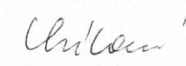
		Číslo řádku	Stav k prvnímu dni účetního období	Stav k poslednímu dni účetního obd.
A.	Dlouhodobý majetek celkem	1	22 242	21 700
I.	Dlouhodobý nehmotný majetek celkem	2	162	162
1.	Nehmotné výsledky výzkumu a vývoje	3		
2.	Software	4		
3.	Ocenitelná práva	5	140	140
4.	Drobný dlouhodobý nehmotný majetek	6	22	22
5.	Ostatní dlouhodobý nehmotný majetek	7		
6.	Nedokončený dlouhodobý nehmotný majetek	8		
7.	Poskytnuté zálohy na dlouhodobý nehmotný majetek	9		
II.	Dlouhodobý hmotný majetek celkem	10	34 911	34 888
1.	Pozemky	11	440	440
2.	Umělecká díla, předměty a sbírky	12		
3.	Stavby	13	31 995	31 995
4.	Hmotné movité věci a jejich soubory	14	1 596	1 596
5.	Pěstitelské celky trvalých porostů	15		
6.	Dospělá zvířata a jejich skupiny	16		
7.	Drobný dlouhodobý hmotný majetek	17	880	857
8.	Ostatní dlouhodobý hmotný majetek	18		
9.	Nedokončený dlouhodobý hmotný majetek	19	0	0
10.	Poskytnuté zálohy na dlouhodobý hmotný majetek	20		
III.	Dlouhodobý finanční majetek celkem	21	0	0
1.	Podíly - ovládaná nebo ovládající osoba	22		
2.	Podíly - podstatný vliv	23		
3.	Dluhové cenné papíry držené do splatnosti	24		
4.	Zápůjčky organizačním složkám	25		
5.	Ostatní dlouhodobé zápůjčky	26		
6.	Ostatní dlouhodobý finanční majetek	27		
IV.	Oprávky k dlouhodobému majetku celkem	28	-12 831	-13 350
1.	Oprávky k nehmotným výsledkům výzkumu a vývoje	29		
2.	Oprávky k softwaru	30		
3.	Oprávky k ocenitelným právům	31	-140	-140
4.	Oprávky k drobnému dlouhodobému nehmotnému majetku	32	-22	-22
5.	Oprávky k ostatnímu dlouhodobému nehmotnému majetku	33		
6.	Oprávky ke stavbám	34	-10 344	-10 864
7.	Oprávky k samostatným hmotným movitým věcem a souborům hmotných movitých věcí	35	-1 445	-1 467
8.	Oprávky k pěstitelským celkům trvalých porostů	36		
9.	Oprávky k základnímu stádu a tažným zvířatům	37		
10.	Oprávky k drobnému dlouhodobému hmotnému majetku	38	-880	-857
11.	Oprávky k ostatnímu dlouhodobému hmotnému majetku	39		
B.	Krátkodobý majetek celkem	40	18 952	19 488
I.	Zásoby celkem	41	83	70
1.	Materiál na skladě	42	19	25
2.	Materiál na cestě	43		
3.	Nedokončená výroba	44		
4.	Polotovary vlastní výroby	45		
5.	Výrobky	46	64	45
6.	Mladá a ostatní zvířata a jejich skupiny	47		
7.	Zboží na skladě a v prodejnách	48		

8.	Zboží na cestě	49		
9.	Poskytnuté zálohy na zásoby	50		
II.	Pohledávky celkem	51	2 227	1 970
1.	Odběratelé	52	656	554
2.	Směnky k inkasu	53		
3.	Pohledávky za eskontované cenné papíry	54		
4.	Poskytnuté provozní zálohy	55	71	84
5.	Ostatní pohledávky	56		
6.	Pohledávky za zaměstnanci	57		
7.	Pohledávky za institucemi sociálního zabezpečení a veřejného zdravotního pojištění	58		5
8.	Daň z příjmů	59		
9.	Ostatní přímé daně	60		
10.	Daň z přidané hodnoty	61		
11.	Ostatní daně a poplatky	62		
12.	Nároky na dotace a ostatní zúčtování se státním rozpočtem	63		
13.	Nároky na dotace a ostatní zúčtování s rozpočtem orgánů územních samosprávných celků	64	1 458	1 285
14.	Pohledávky za společníky sdruženými ve společnosti	65		
15.	Pohledávky z pevných termínovaných operací a opcí	66		
16.	Pohledávky z vydaných dluhopisů	67		
17.	Jiné pohledávky	68	42	42
18.	Dohadné účty aktivní	69		
19.	Opravná položka k pohledávkám	70		
III.	Krátkodobý finanční majetek celkem	71	16 642	17 448
1.	Peněžní prostředky v pokladně	72	117	71
2.	Ceniny	73	0	0
3.	Peněžní prostředky na účtech	74	16 525	17 377
4.	Majetkové cenné papíry k obchodování	75		
5.	Dluhové cenné papíry k obchodování	76		
6.	Ostatní cenné papíry	77		
7.	Peníze na cestě	78		
IV.	Jiná aktiva celkem	79	0	0
1.	Náklady příštích období	80	0	0
2.	Příjmy příštích období	81		
	AKTIVA CELKEM	82	41 194	41 188

PASIVA

		Číslo řádku	Stav k prvnímu dni účetního období	Stav k poslednímu dni účetního období
A.	Vlastní zdroje celkem			
I.	Jmění celkem	1	38 575	38 665
1.	Vlastní jmění	2	38 517	38 534
2.	Fondy	3	19 909	19 868
3.	Oceňovací rozdíly z přecenění finančního majetku a závazků	4	18 608	18 666
II.	Výsledek hospodaření celkem	5		
1.	Účet výsledku hospodaření	6	58	131
2.	Výsledek hospodaření ve schvalovacím řízení	7	x	131
3.	Nerozdělený zisk, neuhrazená ztráta minulých let	8	58	
		9		
B.	Cizí zdroje celkem	10	2 619	2 523
I.	Rezervy celkem	11	0	0
1.	Rezervy	12		
II.	Dlouhodobé závazky celkem	13	0	0
1.	Dlouhodobé úvěry	14		
2.	Vydané dluhopisy	15		
3.	Závazky z pronájmu	16		
4.	Přijaté dlouhodobé zálohy	17		
5.	Dlouhodobé směnky k úhradě	18		
6.	Dohadné účty pasivní	19		
7.	Ostatní dlouhodobé závazky	20		
III.	Krátkodobé závazky celkem	21	2 432	2 290
1.	Dodavatelé	22	239	399
2.	Směnky k úhradě	23		
3.	Přijaté zálohy	24	455	425

4.	Ostatní závazky	25		
5.	Zaměstnanci	26	1 010	822
6.	Ostatní závazky vůči zaměstnancům	27		
7.	Závazky k institucím sociálního zabezpečení a veřejného zdravotního pojištění	28	485	385
8.	Daň z příjmů	29		
9.	Ostatní přímé daně	30	67	34
10.	Daň z přidané hodnoty	31		
11.	Ostatní daně a poplatky	32		
12.	Závazky ze vztahu k státnímu rozpočtu	33		
13.	Závazky ze vztahu k rozpočtu orgánů územních samosprávných celků	34		
14.	Závazky z upsaných nesplacených cenných papírů a podílů	35		
15.	Závazky ke společníkům sdruženým ve společnosti	36		
16.	Závazky z pevných termínovaných operací a opcí	37		
17.	Jiné závazky	38	15	5
18.	Krátkodobé úvěry	39		
19.	Eskontní úvěry	40		
20.	Vydané krátkodobé dluhopisy	41		
21.	Vlastní dluhopisy	42		
22.	Dohadné účty pasivní	43	161	220
23.	Ostatní krátkodobé finanční výpomoci	44		
IV.	Jiná pasiva celkem	45	187	233
1.	Výdaje příštích období	46		
2.	Výnosy příštích období	47	187	233
	PASIVA CELKEM	48	41 194	41 188

Sestaveno dne:	Podpis odpovědné osoby (statutární orgán):	Podpis osoby odpovědné za sestavení (sestavil):
02.06.2023	Mgr. Šárka Švejkarová 	Jana Svátová 

VÝKAZ ZISKU A ZTRÁTY

ke dni 31.12.2022

(v celých tisících Kč)

IČ

25034545

Název a právní forma účetní jednotky:

ENERGIE o.p.s.

Sídlo účetní jednotky:

Hornická 106

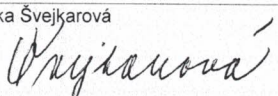
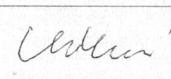
435 13 Meziboří

Předmět činnosti účetní jednotky:

sociální péče

	Číslo řádku	Skutečnost k rozvahovému dni		
		Hlavní činnost	Hospodářská činnost	Celkem
A.				
	1	x	x	x
I.				
Náklady	1			
Spotřebované nákupy a nakupované služby	2	6 307	0	6 307
1. Spotřeba materiálu, energie a ostatních neskladových dodávek	3	4 110		4 110
2. Prodané zboží	4	0		0
3. Opravy a udržování	5	388		388
4. Náklady na cestovné	6	4		4
5. Náklady na reprezentaci	7	0		0
6. Ostatní služby	8	1 805		1 805
II.				
Změny stavu zásob vlastní činnosti a aktivace	9	19	0	19
7. Změna stavu zásob vlastní činnosti	10	19		19
8. Aktivace materiálu, zboží a vnitroorganizačních služeb	11	0		0
9. Aktivace dlouhodobého majetku	12	0		0
III.				
Osobní náklady	13	14 228	0	14 228
10. Mzdové náklady	14	10 796		10 796
11. Zákonné sociální pojištění	15	3 279		3 279
12. Ostatní sociální pojištění	16	0		0
13. Zákonné sociální náklady	17	12		12
14. Ostatní sociální náklady	18	141		141
IV.				
Daně a poplatky	19	18	0	18
15. Daně a poplatky	20	18		18
V.				
Ostatní náklady	21	153	0	153
16. Smluvní pokuty, úroky z prodlení, ostatní pokuty a penále	22	5		5
17. Odpis nedobytné pohledávky	23	0		0
18. Nákladové úroky	24	0		0
19. Kursové ztráty	25	0		0
20. Dary	26	0		0
21. Manka a škody	27	0		0
22. Jiné ostatní náklady	28	148		148
VI.				
Odpisy, prodaný majetek, tvorba a použití rezerv a opravných položek	29	501	0	501
23. Odpisy dlouhodobého majetku	30	501		501
24. Prodaný dlouhodobý majetek	31	0		0
25. Prodané cenné papíry a podíly	32	0		0
26. Prodaný materiál	33	0		0
27. Tvorba a použití rezerv a opravných položek	34	0		0
VII.				
Poskytnuté příspěvky	35	6	0	6
28. Poskytnuté členské příspěvky a příspěvky zúčtované mezi organizačními složkami	36	6		6
VIII.				
Daň z příjmů	37	0	0	0
29. Daň z příjmů	38	0		0
Náklady celkem	39	21 232	0	21 232
B.				
Výnosy	40	x	x	x
I.				
Provozní dotace	41	13 692	0	13 692
1. Provozní dotace	42	13 692		13 692
II.				
Přijaté příspěvky	43	10	0	10
2. Přijaté příspěvky zúčtované mezi organizačními složkami	44	0		0
3. Přijaté příspěvky (dary)	45	10		10
4. Přijaté členské příspěvky	46	0		0
III.				
Tržby za vlastní výkony a zboží	47	7 317		7 317

IV.	Ostatní výnosy	48	344	0	344
5.	Smluvní pokuty, úroky z prodlení, ostatní pokuty a penále	49	0		0
6.	Platby za odepsané pohledávky	50	0		0
7.	Výnosové úroky	51	210		210
8.	Kurzové zisky	52	0		0
9.	Zúčtování fondů	53	0		0
10.	Jiné ostatní výnosy	54	134		134
V.	Tržby z prodeje majetku	55	0	0	0
11.	Tržby z prodeje dlouhodobého nehmotného a hmotného majetku	56	0		0
12.	Tržby z prodeje cenných papírů a podílů	57	0		0
13.	Tržby z prodeje materiálu	58	0		0
14.	Výnosy z krátkodobého finančního majetku	59	0		0
15.	Výnosy z dlouhodobého finančního majetku	60	0		0
	Výnosy celkem	61	21 363	0	21 363
C.	Výsledek hospodaření před zdaněním	62	131	0	131
D.	Výsledek hospodaření po zdanění	63	131	0	131

Sestaveno dne:	Podpis odpovědné osoby (statutární orgán):	Podpis osoby odpovědné za sestavení (sestavil):
02.06.2023	Mgr. Šárka Švejkarová 	Jana Svátová 

Příloha v účetní závěrce k 31.12.2022

Obecné údaje

Popis účetní jednotky:

Název: ENERGIE o.p.s.
IČ: 250 34 545
Sídlo: Meziboří, Hornická 106

Právní forma: obecně prospěšná společnost

Druh obecně prospěšných služeb:

Obecně prospěšné služby pro mentálně a zdravotně postižené občany, kterými jsou:

- Provozování chráněných dílen a chráněných pracovišť pro zaměstnávání zdravotně a mentálně postižených, kde se jako součást terapie budou realizovat tyto činnosti:
 - a) Výroba, montáž a kompletace výrobků z kovu, plastu, dřeva, kartonu a činnosti s tím související
 - b) Výroba upomínkových předmětů
 - c) Výroba keramiky
 - d) Šití oděvů
 - e) Výroba zdravotnické techniky
- Odlehčovací služby
- Chráněné bydlení

Doplňková činnost:

- ubytovací služby
- výchova a vzdělávání v rekvalifikačních kurzech v režimu živností volných

Datum vzniku: 23. března 1998

Jména a příjmení členů statutárních a dozorčích orgánů k 31.12.2022

Statutární orgán – ředitel: Mgr. Šárka Švejkarová

Správní rada:

Předseda: Mgr. Pavla Tomášová
Členové: Mgr. Vlasta Králíčková
Mgr. Ladislav Turbák
Mgr. Veronika Knoblochová
Libuše Karbanová
Mgr. Hana Slapničková •

Dozorčí rada:

Předseda: Mgr. Eva Sekyrová
Členové: Ilona Machová
Ing. Vladimír Vopelka

Zakladatelé:

Domovy sociálních služeb Litvínov, příspěvková organizace
Litvínov - Janov, Zátíší čp.177, PSČ 435 42, IČ 498 72 541

Střední odborná škola InterDACT s.r.o.
Most, Pionýrů 2806, PSČ 434 01, IČ 250 24 566

Ilona Machová, dat.nar. 3.4.1949
Litvínov, Chudeřinská 147

Undine Heinrich, dat. nar. 18.12.1958
trvale bytem: Schmiedegasse 1, 09618 Brand-Erbisdorf St Langenau, Spolková republika
Německo

Helmut Karásek, dat.nar. 23.8.1955
trvale bytem: Freiberg Strasse 128a, 09575 Eppendorf, Spolková republika Německo

Údaje o zaměstnancích:

Průměrný přepočtený počet zaměstnanců:	39,49
Průměrný přepočtený počet postižených zaměstnanců:	27,71
Procento zaměstnaných osob se zdravotním postižením:	70,16

Výše osobních nákladů, které byly vynaloženy na zaměstnance (v tis. Kč): 14.228
- z toho v hlavní činnosti: 14.228

Výše půjček, úvěrů, poskytnutých záruk a ostatních plnění, jak v peněžní, tak v naturální formě zakladatelům či členům statutárních, dozorčích a řídicích orgánů (management, ředitelé, náměstci, vedoucí organizačních složek) včetně bývalých členů těchto orgánů v úhrnné výši odděleně za jednotlivé kategorie osob:
Nebyly poskytovány.

**Informace o použitých účetních metodách,
obecných účetních zásadách a způsobech oceňování**

Obsah položek účetní závěrky odpovídá skutečnému stavu, který je zobrazen v souladu s účetními metodami podle zákona č. 563/1991 Sb. o účetnictví, vyhlášky č. 504/2002 Sb. a Českými účetními standardy.

Způsob ocenění

- a) **zásob nakupovaných a vytvořených ve vlastní režii**
Zásoby nakupované se oceňují pořizovacími cenami. Pořizovací cenou se v tomto případě rozumí cena, za kterou jsou zásoby skutečně pořízeny, to znamená včetně nákladů s jejich pořízením souvisejících (např. doprava, celní poplatky, skladovací poplatky při dopravě). Výrobky se oceňují cenou na úrovni vlastních nákladů, zahrnující přímý materiál, přímé mzdy a podíl výrobní režie.
- b) **hmotného a nehmotného dlouhodobého majetku vytvořeného vlastní činností**
Vlastní činností není dlouhodobý majetek vytvářen.
- c) **cenných papírů a majetkových účastí**
Společnost nevládní cenné papíry ani majetkové účasti.
- d) **příchovků a přírůstků zvířat**
Nevyskytuje se.

Způsob stanovení reprodukční pořizovací ceny u majetku oceněného v této ceně a pořízené v průběhu účetního období:

Nebyla použita.

Druhy vedlejších pořizovacích nákladů, které se obvykle zahrnují do pořizovacích cen nakupovaných zásob a druhy nákladů zahrnované do cen zásob stanovených na úrovni vlastních nákladů:

Poštovné, náklady na přepravu.

Podstatné změny způsobu oceňování, postupu odpisování a postupů účtování oproti předcházejícímu účetnímu období s uvedením důvodů těchto změn a vyčíslením peněžních částek těchto změn ovlivňujících výši majetku, závazků a hospodářského výsledku, pokud je možno je reálně stanovit:

V roce 2021 takovéto změny nenastaly.

Způsob stanovení opravných položek k majetku, s uvedením zdroje informací pro stanovení opravných položek:

Opravné položky k zásobám budou tvořeny v případech, kdy ocenění v účetnictví převyší významně tržní hodnotu příslušných zásob.

Opravné položky k pohledávkám budou tvořeny k pohledávkám po splatnosti, a to ve výši, ve které lze dle analýzy platební schopnosti zákazníků předpokládat, že nebudou uhrazeny.

Opravné položky k finančním investicím a krátkodobému finančnímu majetku budou tvořeny ve výši rozdílu mezi jejich tržní cenou a účetní hodnotou, pokud bude účetní hodnota významně vyšší než tržní ocenění. Tržní cenou se rozumí cena dosažená na veřejném kapitálovém trhu k poslednímu pracovnímu dni účetního období, případně ceny stanovené odborným znalcem.

Způsob sestavení odpisových plánů pro dlouhodobý majetek a použité odpisové metody při stanovení účetních odpisů:

Účetní odpisy jsou vypočteny na základě podílu pořizovací ceny a předpokládané doby použitelnosti majetku v měsících.

Způsob uplatnění při přepočtu údajů v cizích měnách na českou měnu (uplatnění směnných kurzů vyhlášených Českou národní bankou, jak běžných či stálých kurzů s uvedením termínů jejich změn):

Ve valutové pokladně je pro drobné příjmy a výdaje společnosti používán při každém pohybu v pokladně a při účtování aktuální kurz vyhlášený Českou národní bankou pro den, kdy k pohybu došlo. K 31.12. je stav pokladny přepočítán denním kurzem ČNB platným pro tento den.

Doplňující údaje k rozvaze a výkazu zisku a ztráty

Počet a nominální hodnota dlouhodobých majetkových cenných papírů a majetkových účastí v tuzemsku a v zahraničí podle jednotlivých druhů cenných papírů a emitentů a přehled o finančních výnosech plynoucích z vlastnictví těchto cenných papírů a účastí:
Společnost dlouhodobé cenné papíry ani majetkové účasti nevlastní.

Nejvýznamnější přírůstky a úbytky dlouhodobého majetku.

V roce 2022 nebyl pořízen žádný dlouhodobý majetek. Vyřazen byl pouze plně odepsaný drobný majetek.

Nejvýznamnější tituly pro zvýšení nebo snížení vlastního jmění:

Ke zvýšení vlastního jmění v roce 2022 nedošlo. Snížilo se pouze o odpisy příslušející k technickému zhodnocení budovy hrazenému v roce 2004 z projektu PHARE.

Způsob úhrady ztráty předcházejícího účetního období:

Zisk předcházejícího období byl převeden do rezervního fondu.

Pohledávky po splatnosti:

311100 Odběratelé - celkem po splatnost	5.188 Kč
Pohledávky nad 1 rok:	4.988 Kč
Pohledávky nad 90 dnů:	0 Kč

Pohledávky kryté podle zástavního práva nebo jištěné jiným způsobem, např. ručením jiného subjektu, s uvedením povahy a formy tohoto zajištění pro případ jejího nesplacení:
Nejsou.

Závazky po splatnosti:

Společnost nemá závazky po splatnosti.

Závazky kryté podle zástavního práva s uvedením povahy a formy jeho zajištění pro případ jejich nesplacení:
Nejsou.

Závazky (peněžní i nepeněžní) nevyúčtované v účetnictví a neuvedené v rozvaze:
Nejsou.

Jednotlivé zákonné a ostatní (účetní) rezervy odděleně za jejich tvorbu a čerpání s uvedením počátečního stavu příslušné rezervy na začátku účetního období:
Rezervy nebyly tvořeny.

Rozdělení výnosů dle činností:

Veškeré výnosy společnosti byly dosaženy v tuzemsku v rámci hlavní činnosti. Z celkových výnosů 21.363 tis. Kč tvořily provozní dotace 13.692 tis. Kč a přijaté dary 10 tis. Kč. Zbývajících 7.661 tis. Kč bylo získáno především z prodeje vlastních výrobků a služeb v rámci hlavní činnosti.

Doplňkové činnosti nebyly v roce 2022 prováděny.

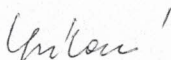
Významné události, které nastaly mezi rozvahovým dnem a dnem sestavení účetní závěrky:

Žádné takové události nenastaly.

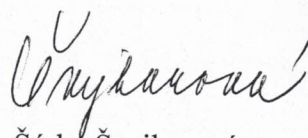
Jiné významné skutečnosti

Vedení společnosti i při zvažení všech problémů současnosti (doznívající pandemie Covid 19, válka na Ukrajině, vysoké ceny energií) dospělo k názoru, že tyto skutečnosti nemají významný vliv na fungování společnosti. Společnost je schopna nadále pokračovat ve své činnosti, a proto byla účetní závěrka k 31.12.2022 zpracována za předpokladu, že společnost bude nadále schopna pokračovat ve své činnosti.

V Meziboří dne 2.6.2023



Vypracovala: Jana Svátová
ekonom



Schválila: Mgr. Šárka Švejkarová
ředitelka společnosti